

Lagebericht 2018

A Grundlagen der Lebenshilfe Trier e.V.

1. Leitbild

Im Leitbild der Lebenshilfe Trier e.V. ist als Tätigkeitsbereich verankert: „Die Lebenshilfe Trier bietet Angebote zur lebenslangen Begleitung von Menschen mit Behinderung und deren Angehörigen in den Bereichen Gesundheit, Pflege, Bildung, Wohnen, Arbeit, Freizeit, Sport, Kultur, politischer Teilhabe und Interessenvertretung. Als Selbsthilfeverein aus Überzeugung beraten wir alle Menschen in diesen Bereichen“.

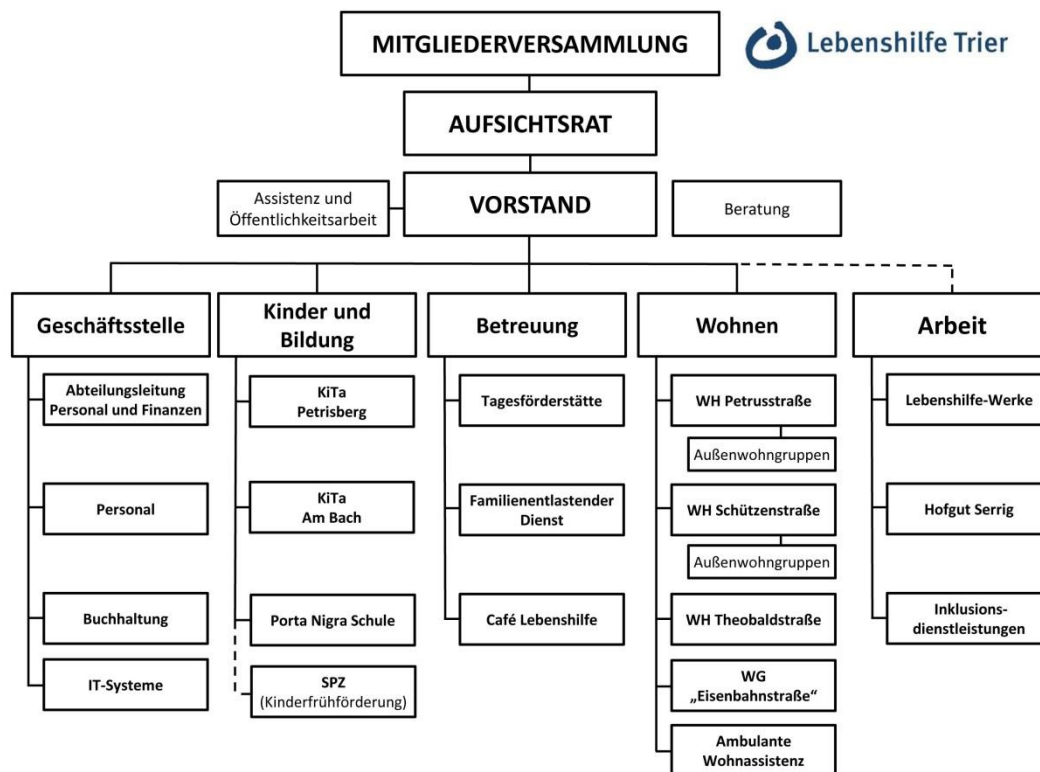
2. Einrichtungen

Lebensphase	Einrichtungen	2018		2017	2016
		Soll	Ist		
Vor Geburt	Beratung				
Neugeborene	Sozialpädiatrisches Zentrum (SPZ) mit Frühförderung, Beratung				
Kleinkinder	Kinderkrippenplätze, SPZ mit Frühförderung, Beratung	8	8	8	8
Kindergartenkinder	Kindertagesstätten (Förderkinder/Regelkinder) Familienentlastender Dienst (FED), SPZ mit Frühförderung, Beratung	30/60	32/60	30/60	30/60
Schulkinder	Porta Nigra Schule, FED, SPZ, Beratung	66 -	86 72	88 68	84 71
Erwachsene	Tagesförderstätte,	55	55	53	51
	Werkstatt für behinderte Menschen,	444	562	553	546
	Café Lebenshilfe,	8	6	8	4
	Wohngemeinschaft Eisenbahnstraße,	11	9	10	9
	ambulante Wohnassistenz (Stunden)	-	8224	7614	7629
	Wohnheime I+II Petrusstraße	21	21	21	21
	Wohnheim III Schützenstraße	26	26	26	26
	Wohnheim IV Theobaldstraße	35	35	35	35
	Außenwohngruppen,	23	23	23	23
	Kurzzeitwohnplatz (Tage),	2	388	351	433
	FED,	-	46	45	45
	Medizinisches Zentrum für erwachsene Menschen mit Behinderung, Beratung				
	Wohngemeinschaft SMiLe				
	- Betreute	6	6		
	- Studenten	3	3		
Appartements					
- Betreute	6	6			
Wohngemeinschaften					
- Betreute	5	5			
- Studenten	4	3			

Rentner	Tagesförderstätte, Café Lebenshilfe, Wohngemeinschaft Eisenbahnstraße, ambulante Wohnassistenz, stationäre Wohnheime, Außenwohngruppen, FED, Beratung	-	0	0	1
		-	5	3	3
		-	18	19	15

Mit in über fünfzig Jahren gewachsener Kompetenz in diesen Feldern, wirkt die Lebenshilfe Trier als bedeutender zivilgesellschaftlicher Faktor und Interessenvertretung zur Weiterentwicklung einer lebenswerten und inklusiven Gesellschaft.

3. Organigramm



Der Verein Lebenshilfe Trier e.V. ist 50% Gesellschafter der Lebenshilfe-Werke Trier GmbH mit den Standorten Trier und Serrig, ist zu 10% Gesellschafter der Zentrum für Sozialpädiatrie und Frühförderung Trier GmbH (Verbindung ist strichliert) und ist zu 100% Gesellschafter der IDL Inklusionsdienstleistungen Trier GmbH.

Die IDL Inklusionsdienstleistungen Trier GmbH ist aufgrund nicht hinreichendem wirtschaftlichen Erfolg durch Gesellschafterbeschluss vom 13.10.2016 in Liquidation. Die Liquidation wird 2019 abgeschlossen.

4. Führung der Lebenshilfe Trier e.V.

Die Lebenshilfe Trier e.V. wählt alle drei Jahre in einer Mitgliederversammlung den Aufsichtsrat. In der Mitgliederversammlung mit Aufsichtsratswahlen vom 19.10.2017 konnte die personelle Kontinuität in fünf von neun Aufsichtsratsmandaten gewährleistet werden.

Aufsichtsratsvorsitzender ist Herr Stephan Morbach, stellvertretender Aufsichtsratsvorsitzender ist Herr Dieter Schmitz.

Mit Eintragung in das Vereinsregister zum 7.7.2014 ist Herr Wolfgang Enderle hauptamtlicher Vorstand. Mit 31.5.2019 beendet Herr Enderle seine Vorstandstätigkeit. In der Zeit vom 1.6.2019 bis 31.7.2019 übernimmt Frau Theresia Jakobs, Abteilungsleiterin Personal und Finanzen interimistisch die Vorstandsfunktion. Ab 1.8.2019 ist Herr Heiko Reppich, Dipl. Behindertenpädagoge, zum Vorstand bestimmt.

5. Rechtliche Grundlagen

Die Einnahmen der Lebenshilfe Trier stammen zu 99,1 % aus Kostenübernahmen durch die öffentliche Hand. Die rechtliche Basis hierfür sind Landesverordnungen und Verträge zwischen der Lebenshilfe Trier e.V. und den jeweiligen Leistungsträgern (Stadt Trier, Landkreis Trier-Saarburg u.a.) im Sinne von Vereinbarungen nach § 75 (3) SGB XII.